

ОБЩЕСТВО С ОГРАНИЧЕННОЙ ОТВЕТСТВЕННОСТЬЮ

**«Транспортное Проектирование и Логистика»**

Забайкальский край, г. Чита, ул. Советская, д. 15, офис 84

Тел./факс (3022) 24-36-91 +7 914 434 6088

E-mail amytranzit@mail.ru

Экз. №

Выписка из реестра членов саморегулируемой организации № 8991

**«Примыкание путей необщего пользования  
индивидуального предпринимателя Юй Ю.С. к путям  
необщего пользования на станции Жипхеген»**

01-01-111-ПОД

Изм	№ док.	Подп.	Дата

**Чита 2022 г.**

ОБЩЕСТВО С ОГРАНИЧЕННОЙ ОТВЕТСТВЕННОСТЬЮ

«Транспортное Проектирование и Логистика»

Забайкальский край, г. Чита, ул. Советская, д. 15, офис 84

Тел./факс (3022) 24-36-91 +7 914 434 6088

E-mail amyrtranzit@mail.ru

«Примыкание путей необщего пользования  
индивидуального предпринимателя Юй Ю.С. к путям  
необщего пользования на станции Жипхеген»

**Проект организации работ по сносу (демонтажу)  
объектов при строительстве**

01-01-111-ПОД

Стадия ПД

Раздел 6

Директор

В.М. Клейманова

Главный инженер проекта

М.А. Димитрюк



Изм	№ док.	Подп.	Дата

Чита 2022 г.

## СОСТАВ РАЗДЕЛА ПРОЕКТНОЙ ДОКУМЕНТАЦИИ

№ раздела*	Обозначение	Наименование тома	Примечание
1	01-01-111-ПЗ	Пояснительная записка	
2	01-01-111-ППО	Проект полосы отвода	
3	01-03-97-ТКР	Технологические и конструктивные решения. Искусственные сооружения	
4	01-01-111-ИЛО	Здания, строения и сооружения входящие в инфраструктуру линейного объекта	
4.1	01-01-111-ИЛО 1	Здания, строения и сооружения входящие в инфраструктуру линейного объекта. Подпорная стенка	
4.2	01-01-111-ИЛО 2	Здания, строения и сооружения входящие в инфраструктуру линейного объекта. Лоток водоотводной	
5	01-01-111-ПОС	Проект организации строительства	
6	01-01-111-ПОД	Проект организации работ по сносу (демонтажу) объектов при строительстве	
7	01-01-111-ООС	Мероприятия по охране окружающей среды	
8	01-01-111-ПБ	Мероприятия по обеспечению пожарной безопасности	
9	01-01-111-СМ	Смета на строительство	
10	01-01-111-ИД	Иная документация в случаях, предусмотренных федеральными законами	

\*- № разделов - согласно 87 Постановления Правительства РФ от 16 февраля 2008 г. О составе разделов проектной документации и требованиях к их содержанию (с изменениями на 15 июля 2021 года).

Взам.инв. №									
Подп. и дата									
Инв.№ подл							01-01-111 - сп		
	Изм.	Кол.уч	Лист	№ док.	Подп.	Дата	Состав проекта		
	Разработал	Нестеренко							
	Проверил	Димитрюк							
					Стадия	Лист	Листов		
Н. контр.	Нестеренко				ПД	2	1		
						ООО «Транспортное Проектирование и Логистика»			

1.	ОБЩИЕ МАТЕРИАЛЫ	4
1.1	ОБЩИЕ СВЕДЕНИЯ.....	4
2.	ПЕРЕЧЕНЬ ЗДАНИЙ, СТРОЕНИЙ И СООРУЖЕНИЙ ОБЪЕКТОВ КАПИТАЛЬНОГО СТРОИТЕЛЬСТВА, ПОДЛЕЖАЩИХ СНОСУ (ДЕМОНТАЖУ)	7
3.	ПЕРЕЧЕНЬ МЕРОПРИЯТИЙ ПО ВЫВЕДЕНИЮ ИЗ ЭКСПЛУАТАЦИИ ЗДАНИЙ, СТРОЕНИЙ И СООРУЖЕНИЙ ОБЪЕКТОВ КАПИТАЛЬНОГО СТРОИТЕЛЬСТВА	8
4.	ПЕРЕЧЕНЬ МЕРОПРИЯТИЙ ПО ОБЕСПЕЧЕНИЮ ЗАЩИТЫ ЛИКВИДИРУЕМЫХ ЗДАНИЙ, СТРОЕНИЙ И СООРУЖЕНИЙ ОБЪЕКТА КАПИТАЛЬНОГО СТРОИТЕЛЬСТВА ОТ ПРОНИКНОВЕНИЯ ЛЮДЕЙ И ЖИВОТНЫХ В ОПАСНУЮ ЗОНУ И ВНУТРЬ ОБЪЕКТА, А ТАКЖЕ ЗАЩИТЫ ЗЕЛЕННЫХ НАСАЖДЕНИЙ	9
5.	ОПИСАНИЕ И ОБОСНОВАНИЕ ПРИНЯТОГО МЕТОДА СНОСА (ДЕМОНТАЖА)	10
6.	РАСЧЕТЫ И ОБОСНОВАНИЯ РАЗМЕРОВ ЗОН РАЗВАЛА И ОПАСНЫХ ЗОН В ЗАВИСИМОСТИ ОТ ПРИНЯТОГО МЕТОДА СНОСА (ДЕМОНТАЖА)	14
7.	ОЦЕНКА ВЕРОЯТНОСТИ ПОВРЕЖДЕНИЯ ПРИ СНОСЕ (ДЕМОНТАЖЕ) ИНЖЕНЕРНОЙ ИНФРАСТРУКТУРЫ, В ТОМ ЧИСЛЕ ДЕЙСТВУЮЩИХ ПОДЗЕМНЫХ СЕТЕЙ ИНЖЕНЕРНО-ТЕХНИЧЕСКОГО ОБЕСПЕЧЕНИЯ	16
8.	ОПИСАНИЕ И ОБОСНОВАНИЕ МЕТОДОВ ЗАЩИТЫ И ЗАЩИТНЫХ УСТРОЙСТВ СЕТЕЙ ИНЖЕНЕРНО-ТЕХНИЧЕСКОГО ОБЕСПЕЧЕНИЯ, СОГЛАСОВАННЫХ С ВЛАДЕЛЬЦАМИ ЭТИХ СЕТЕЙ	17
9.	ОПИСАНИЕ И ОБОСНОВАНИЕ РЕШЕНИЙ ПО БЕЗОПАСНЫМ МЕТОДАМ ВЕДЕНИЯ РАБОТ ПО СНОСУ (ДЕМОНТАЖУ)	18
10.	ПЕРЕЧЕНЬ МЕРОПРИЯТИЙ ПО ОБЕСПЕЧЕНИЮ БЕЗОПАСНОСТИ НАСЕЛЕНИЯ, В ТОМ ЧИСЛЕ ЕГО ОПОВЕЩЕНИЕ И ЭВАКУАЦИЯ (ПРИ НЕОБХОДИМОСТИ)	22
11.	ОПИСАНИЕ РЕШЕНИЙ ПО ВЫВОЗУ И УТИЛИЗАЦИИ ОТХОДОВ	23
12.	ПЕРЕЧЕНЬ МЕРОПРИЯТИЙ ПО РЕКУЛЬТИВАЦИИ И БЛАГОУСТРОЙСТВУ ЗЕМЕЛЬНОГО УЧАСТКА (ПРИ НЕОБХОДИМОСТИ)	24
13.	СВЕДЕНИЯ ОБ ОСТАЮЩИХСЯ ПОСЛЕ СНОСА (ДЕМОНТАЖА) В ЗЕМЛЕ И В ВОДНЫХ ОБЪЕКТАХ КОММУНИКАЦИЯХ, КОНСТРУКЦИЯХ И СООРУЖЕНИЯХ; СВЕДЕНИЯ О НАЛИЧИИ РАЗРЕШЕНИЙ ОРГАНОВ ГОСУДАРСТВЕННОГО НАДЗОРА НА СОХРАНЕНИЕ ТАКИХ КОММУНИКАЦИЙ, КОНСТРУКЦИЙ И СООРУЖЕНИЙ В ЗЕМЛЕ И В ВОДНЫХ ОБЪЕКТАХ В СЛУЧАЯХ, КОГДА НАЛИЧИЕ ТАКОГО РАЗРЕШЕНИЯ ПРЕДУСМОТРЕНО ЗАКОНОДАТЕЛЬСТВОМ РОССИЙСКОЙ ФЕДЕРАЦИИ	25
14.	СВЕДЕНИЯ О НАЛИЧИИ СОГЛАСОВАНИЯ С СООТВЕТСТВУЮЩИМИ ОРГАНАМИ, В ТОМ ЧИСЛЕ ОРГАНАМИ ГОСУДАРСТВЕННОГО НАДЗОРА, ТЕХНИЧЕСКИХ РЕШЕНИЙ ПО СНОСУ (ДЕМОНТАЖУ) ОБЪЕКТА ПУТЕМ ВЗРЫВА, СЖИГАНИЯ ИЛИ ИНЫМ ПОТЕНЦИАЛЬНО ОПАСНЫМ МЕТОДОМ, ПЕРЕЧЕНЬ ДОПОЛНИТЕЛЬНЫХ МЕР ПО БЕЗОПАСНОСТИ ПРИ ИСПОЛЬЗОВАНИИ ПОТЕНЦИАЛЬНО ОПАСНЫХ МЕТОДОВ СНОСА	26
15.	ПЕРЕЧЕНЬ ПРОЕКТНЫХ РЕШЕНИЙ ПО УСТРОЙСТВУ ВРЕМЕННЫХ ИНЖЕНЕРНЫХ СЕТЕЙ НА ПЕРИОД СТРОИТЕЛЬСТВА ЛИНЕЙНОГО ОБЪЕКТА	27
16.	ТЕХНИКО-ЭКОНОМИЧЕСКИЕ ПОКАЗАТЕЛИ	28
	ПРИЛОЖЕНИЯ	30

Взам. инв. №												30
Подп. и дата												
Инв.№ подл								01-01-111 –ПОД				
	Изм.	Кол.уч	Лист	№ док.	Подп.	Дата						
	Разработал		Нестеренко				Содержание раздела 6	Стадия	Лист	Листов		
	Проверил		Димитрюк					ПД	3	28		
								ООО «Транспортное Проектирование и Логистика»				
Н. контр.		Нестеренко										

## 1. ОБЩИЕ МАТЕРИАЛЫ

## 1.1 Общие сведения

Настоящий проект разработан на основании технического задания к договору № 14-Т/2022 от 14. 03. 2022 г. с ИП Юй Ю.С., утвержденного Индивидуальным предпринимателем Юй Ю.С. без отступлений от действующих нормативов.

Основные проектные решения разработаны с учетом технологии работы подъездных путей необщего пользования ИП Юй Ю.С. и действующих нормативных требований.

Инженерно-геодезические изыскания проведены с учетом требований нормативных документов (См.01-01-111-ИГДИ.ТО). Состав и содержание выпускаемой «Пояснительной записки» соответствует требованиям СП 47.13330.2016.

Основные проектные решения приняты в соответствии со следующей нормативно-технической базой:

1. СП 131.13330.2020 Строительная климатология.
2. СП 325.1325800.2017 Здания и сооружения.

# Правила производства работ при демонтаже и утилизации

3. СП 48.13330.2019 Организация строительства.
4. СП 70.13330.2012 Несущие и ограждающие  
струкции.

5. ФНП № 461 Федеральные нормы и правила в области промышленной безопасности Правила безопасности опасных производственных объектов, на которых используются подъемные сооружения.

6. МДС 12-46.2008 Методические рекомендации по разработке и оформлению проекта организации строительства, проекта организации работ по сносу (демонтажу), проекта производства работ.

Инв. № подл	Подп. и дата	Взам. инв. №	<p>5. ФНП № 461 Федеральные нормы и правила в области промышленной безопасности Правила безопасности опасных производственных объектов, на которых используются подъемные сооружения.</p> <p>6. МДС 12-46.2008 Методические рекомендации по разработке и оформлению проекта организации строительства, проекта организации работ по сносу (демонтажу), проекта производства работ.</p>					
			01-01-111-ПОД					
			Изм.	Кол.уч.	Лист	№ док.	Подп.	Дата

7. Приказ № 883Н Правила по охране труда при строительстве, реконструкции и ремонте.

8. СП 37.13330.2012 Промышленный транспорт.

9. СП 225.1326000.2014 Станционные здания, сооружения и устройства.

10. ГОСТ 9238-2013 Габариты железнодорожного подвижного состава и приближения строений.

11. Постановление правительства РФ от 16 февраля 2008 г. N 87 "О составе разделов проектной документации и требованиях к их содержанию.

Исходные данные и проектные решения:

В соответствии с Техническим регламентом о безопасности зданий и сооружений ТР №384-ФЗ проектируемые здания и сооружения идентифицируются по следующим признакам:

1. Назначение – железнодорожная инфраструктура необщего пользования для подачи и уборки подвижного состава на путь необщего пользования № 6а для погрузки угля.

2. Принадлежность к объектам транспортной инфраструктуры и к другим объектам, функционально-технологические особенности которых влияют на их безопасность – объект строительства не относится к объектам транспортной инфраструктуры, согласно статьи 1, п. 5 ФЗ 16 от 09.02.2007 г. «О транспортной безопасности с изменениями от 02.08.2019». Кроме того, согласно постановления Правительства РФ № 1442 от 15.09.2020 г. объект строительства не входит список железнодорожных

Взам. инв. №	
Подп. и дата	
Инв. № подл	

						01-01-111-ПОД	Лист
Изм.	Кол.уч	Лист	№ док.	Подп.	Дата		5

путей по погрузке, разгрузке и хранению грузов повышенной опасности и (или) опасных грузов, на перевозку которых требуется специальное разрешение.

3. Возможность опасных природных процессов и явлений и техногенных воздействий на территории, на которой будут осуществляться строительство, реконструкция и эксплуатация здания или сооружения – согласно результатам инженерных изысканий и п.п 5.48, 5.4.9 СП 22.13330.2016 по характеру техногенного воздействия реконструируемые объекты относятся к потенциально подтопляемым.

4. Принадлежность к опасным производственным объектам – в соответствии с Федеральным законом РФ от 21.07.1997 г. № 116- ФЗ не относится к опасным производственным объектам.

5. Пожарная и взрывопожарная опасность – не категоризируется.

6. Наличие помещений с постоянным пребыванием людей – реконструируемые объекты не предусматривают постоянного пребывания людей

7. Уровень ответственности – нормальный.

Инов.№ подл	Подп. и дата	Взам. инв. №							Лист	
									6	
			Изм.	Кол.уч	Лист	№ док.	Подп.	Дата	01-01-111-ПОД	

**2. ПЕРЕЧЕНЬ ЗДАНИЙ, СТРОЕНИЙ И СООРУЖЕНИЙ ОБЪЕКТОВ  
КАПИТАЛЬНОГО СТРОИТЕЛЬСТВА, ПОДЛЕЖАЩИХ СНОСУ  
(ДЕМОНТАЖУ)**

Проектом организации работ по сносу и демонтажу объектов капитального строительства предусмотрен демонтаж объектов железнодорожной инфраструктуры ИП Юй Ю.С.

Демонтаж сооружений, расположенных на территории, производится для обеспечения соблюдения технологии работы железнодорожной инфраструктуры необщего пользования ИП Юй Ю.С.

Перечень сооружений, подлежащих демонтажу, представлен в таблице 2.1.

Таблица 2.1

№ п/п	Наименование	Кол-во, шт./ Протяженность, м	Примечания
1	Демонтаж участка пути № 6211/Г на деревянных шпалах под укладку стрелочного перевода №1 пути № 6211/Г-а (Р65 марка 1/9)	41,00	Поэлементно

Взам. инв. №

Подп. и дата

Инв. № подл



### 3. ПЕРЕЧЕНЬ МЕРОПРИЯТИЙ ПО ВЫВЕДЕНИЮ ИЗ ЭКСПЛУАТАЦИИ ЗДАНИЙ, СТРОЕНИЙ И СООРУЖЕНИЙ ОБЪЕКТОВ КАПИТАЛЬНОГО СТРОИТЕЛЬСТВА

К сносу (демонтажу) сооружений (участок железнодорожного пути № 6211/Г ИП Юй. Ю. С.) следует приступать только после передачи площадки под строительство заказчиком подрядчику для производства работ.

Разбираемые сооружения предварительно тщательно обследуются с целью выявления технического состояния конструктивных элементов. По результатам обследования составляется акт. Целью обследования является уточнение данных о степени износа, объемах работ, подлежащих выполнению и разработка мероприятий по обеспечению безопасности труда и охране окружающей среды.

Перед началом работ также необходимо:

- установить, смонтировать и опробовать строительные машины, механизмы, оборудование, предусмотренные проектом производства работ.
- подготовить и установить в зоне производства работ бригадами инвентарь, приспособления и средства для безопасного производства работ.

Изм.	Кол.уч	Лист	№ док.	Подп.	Дата	01-01-111-ПОД	Лист
							8
Инд.№ подл	Подп. и дата	Взам. инв. №					

**4. ПЕРЕЧЕНЬ МЕРОПРИЯТИЙ ПО ОБЕСПЕЧЕНИЮ ЗАЩИТЫ  
ЛИКВИДИРУЕМЫХ ЗДАНИЙ, СТРОЕНИЙ И СООРУЖЕНИЙ ОБЪЕКТА  
КАПИТАЛЬНОГО СТРОИТЕЛЬСТВА ОТ ПРОНИКНОВЕНИЯ ЛЮДЕЙ И  
ЖИВОТНЫХ В ОПАСНУЮ ЗОНУ И ВНУТРЬ ОБЪЕКТА, А ТАКЖЕ  
ЗАЩИТЫ ЗЕЛЕННЫХ НАСАЖДЕНИЙ**

До начала производства работ по демонтажу участка железнодорожного пути № 6211/Г ИП Юй. Ю. С. должны быть выполнены предусмотренные проектом производства работ подготовительные работы, окончание которых должно быть принято по акту о выполнении мероприятий по охране труда.

На период производства работ по демонтажу закрыть доступ посторонних лиц к месту разборки, вывесить объявление о категорическом запрещении доступа на территорию работ лиц, не имеющих отношение к производству работ.

К работам по разборке конструкций, разрешается приступать только после проверки на отсутствие людей в опасной зоне работ, уборки механизмов и инструмента из опасной зоны, установки сигнального ограждения и предупреждающих знаков безопасности, расстановки сигнальщиков, ограничивающих доступ людей в зону разборки.

Данным проектом не предусматривается срубка/перенос зеленых насаждений.

Взам. инв. №	
Подп. и дата	
Инв. № подл	

						01-01-111-ПОД	Лист
Изм.	Кол.уч	Лист	№ док.	Подп.	Дата		9

## 5. ОПИСАНИЕ И ОБОСНОВАНИЕ ПРИНЯТОГО МЕТОДА СНОСА (ДЕМОНТАЖА)

Производство работ по демонтажу конструкций должно осуществляться по разработанному в соответствии с актом обследования ППР и Приказа № 833Н от 11. 12 2020 г.

До начала работ по разборке необходимо отключить все инженерные коммуникации, наметить места разъединения конструкций в соответствии с последовательной схемой их удаления, установить (при необходимости) временные крепления конструкций, обеспечить места производства работ временными ограждениями.

При производстве работ обязательно вести визуальное наблюдение за состоянием разбираемых конструкций. Сотрудники должны быть обеспечены средствами связи. Подходить к разбираемым конструкциям, а также ведение последующих работ допускается только с разрешения лица, ответственного за безопасное ведение работ.

Совместная работа механизмов и рабочих на стройплощадке возможна только при условии размещения механизмов и рабочих, занятых при выполнении работ, вне опасной зоны от действия этих механизмов.

Не допускается выполнение работ во время гололеда, тумана, дождя, исключающего видимость в пределах фронта работ, грозы и ветра со скоростью, превышающей 10 м/с.

Взам. инв. №	
Подп. и дата	
Инв. № подл	

							Лист
						01-01-111-ПОД	10
Изм.	Кол.уч	Лист	№ док.	Подп.	Дата		

Состав работ по демонтажу железнодорожной инфраструктуры необщего пользования (участок железнодорожного пути № 6211/Г ИП Юй. Ю. С.) включает в себя:

- демонтаж стыковых креплений с сортировкой накладок и стыковых болтов на старогодные и металлолом;
- демонтаж рельсов и элементов креплений с сортировкой снятых материалов на старогодные и металлолом;
- уборка деревянных шпал из балластной призмы;
- сортировка деревянных шпал по степени годности на старогодные и строительный мусор;
- планировка территории после извлечения шпал.

Складирование материала производится при помощи автокрана путем поворота стрелы на временную площадку складирования материалов.

Производство работ по демонтажу объектов капитального строительства железнодорожной инфраструктуры ИП Юй. Ю. С. не предусматривается при условии движения поездов и под высоким напряжением

Технология выполнения демонтажных работ,  
используемые машины и механизмы

**Демонтаж путей (участок пути № 6211/Г -41 м) :**

- Разъединить стыковые и рельсовые крепления путей при помощи универсального путевого ключа (КПУ) с сортировкой накладок и стыковых болтов на старогодные и металлолом.
- Произвести строповку рельс Р65, 1-12,5 м

Взам. инв. №	
Подп. и дата	
Инв.№ подл	

						01-01-111-ПОД	Лист
Изм.	Кол.уч	Лист	№ док.	Подп.	Дата		11

- По окончании демонтажа произвести планировку территории бульдозером Б10М. Площадь планировки, S - 165 кв. м.

[illegible]

График потребности в рабочих и средства защиты работающих представлены в табл. № 5.1 и 5.2.

Таблица 5.1

№ п/п	Наименование профессий рабочих	Разряд	Количество
1	Мастер пути	8	1
2	Монтер пути	3	5
3	Машинист автокрана	6	1
4	Водитель бортового автомобиля	5	1
ИТОГО			8

Таблица 5.2

№ п/п	Наименование	Количество	Марка, Тип, ГОСТ
1	Каски строительные	По количеству работающих	ГОСТ 12.4.128-83
2	Жилет сигнальный		ГОСТ 12.4.281-2014
3	Ботинки с кожаны жестким подноском		ГОСТ 5394-89
4	Защитные очки		ГОСТ 12.4.253-2013
5	Средства защиты органов дыхания		ГОСТ 12.4.028-76
6	Перчатки полимерным покрытием		ГОСТ 5007-87

Взам. инв. №	
Подп. и дата	
Инв. № подл	

Изм.	Кол.уч	Лист	№ док.	Подп.	Дата	01-01-111-ПОД	Лист
							13

**6. РАСЧЕТЫ И ОБОСНОВАНИЯ РАЗМЕРОВ ЗОН РАЗВАЛА И  
ОПАСНЫХ ЗОН В ЗАВИСИМОСТИ ОТ ПРИНЯТОГО МЕТОДА СНОСА  
(ДЕМОНТАЖА)**

Опасные зоны при демонтаже могут возникнуть:

- при падении предметов со зданий (сооружений);
- при выполнении демонтажных работ экскаватором;
- при выполнении демонтажных работ краном;
- при погрузочно-выгрузочных работах.

# Расчет зон развала зданий и сооружений

Демонтируемый участок пути № 6211/Г не превышает высоты 0,4 м, разбираются поэлементно и не содержит строительных материалов, которые могут подвергнуться самообрушению.

## Расчет опасных зон при демонтаже

В настоящем проекте расчет зоны развала выполняется в соответствии с п. 5.4. РД-11-06-2007 и с учетом высоты демонтируемого объекта

Расчет опасных зон при демонтаже участка пути № 6 краном, грузоподъемностью-16 т ( $H_{\max}$  крюка-3м):

$$0,5B_{\Gamma}+L_{\Gamma}+X=0,5 \times 2,75 + 12,5 + 1 = 15 \text{ м};$$

где Вг - наименьший габарит перемещаемого груза  
(шпала деревянная) - 2,75 м;

Лг - наибольший габарит перемещаемого груза  
(рельс Р 65) - 12,5 м;

X – расстояние отлета при перемещении груза краном (определено методом интерполяции, согласно Приложения Г-табл. Г1 – Постановления № 80 от 23.07.2001 г. – «О принятии строительных норм и правил

Взам. инв. №	(шпала деревянная) – 2,75 м;																				
	Лг – наибольший габарит перемещаемого груза (рельс Р 65) – 12,5 м;																				
Подп. и дата	Х – расстояние отлета при перемещении груза краном (определено методом интерполяции, согласно Приложения Г-табл. Г1 – Постановления № 80 от 23.07.2001 г. – «О принятии строительных норм и правил																				
Инв. № подл																					
<table><tr><td></td><td></td><td></td><td></td><td></td><td></td><td rowspan="2">01-01-111-ПОД</td><td>Лист</td></tr><tr><td>Изм.</td><td>Кол.уч</td><td>Лист</td><td>№ док.</td><td>Подп.</td><td>Дата</td><td>14</td></tr></table>													01-01-111-ПОД	Лист	Изм.	Кол.уч	Лист	№ док.	Подп.	Дата	14
						01-01-111-ПОД	Лист														
Изм.	Кол.уч	Лист	№ док.	Подп.	Дата		14														

Российской Федерации "Безопасность труда в строительстве. Часть 1. Общие требования»).

Инов.№ подл	Подп. и дата	Взам. инв. №

Изм.	Кол.уч	Лист	№ док.	Подп.	Дата

01-01-111-ПОД				
---------------	--	--	--	--



**7. ОЦЕНКА ВЕРОЯТНОСТИ ПОВРЕЖДЕНИЯ ПРИ СНОСЕ  
(ДЕМОНТАЖЕ) ИНЖЕНЕРНОЙ ИНФРАСТРУКТУРЫ, В ТОМ ЧИСЛЕ  
ДЕЙСТВУЮЩИХ ПОДЗЕМНЫХ СЕТЕЙ ИНЖЕНЕРНО-ТЕХНИЧЕСКОГО  
ОБЕСПЕЧЕНИЯ**

В процессе разборки конструкций отсутствует вероятность повреждения инженерной инфраструктуры (электрические кабели, ЛЭП, канализационные сети, водопровод и т.д.) ввиду отсутствия таковой на участке производства демонтажа.

Инв. № подл	Подп. и дата	Взам. инв. №								
									Лист	
									16	
Изм.	Кол.уч	Лист	№ док.	Подп.	Дата	01-01-111-ПОД				

8. ОПИСАНИЕ И ОБОСНОВАНИЕ МЕТОДОВ ЗАЩИТЫ И ЗАЩИТНЫХ  
УСТРОЙСТВ СЕТЕЙ ИНЖЕНЕРНО-ТЕХНИЧЕСКОГО ОБЕСПЕЧЕНИЯ,  
СОГЛАСОВАННЫХ С ВЛАДЕЛЬЦАМИ ЭТИХ СЕТЕЙ

Разработка защитных устройств и методов защиты  
сетей инженерно-технического обеспечения не требуется.

Инв. № подл	Подп. и дата	Взам. инв. №								
									Лист	
									17	
Изм.	Кол.уч	Лист	№ док.	Подп.	Дата	01-01-111-ПОД				

**9. ОПИСАНИЕ И ОБОСНОВАНИЕ РЕШЕНИЙ ПО БЕЗОПАСНЫМ МЕТОДАМ ВЕДЕНИЯ РАБОТ ПО СНОСУ (ДЕМОНТАЖУ)**

До начала работ по демонтажу сооружений бригадиры и рабочие должны быть проинструктированы по технике безопасности, ознакомлены с наиболее опасными моментами разборки: самопроизвольное обрушение элементов конструкций и падение вышерасположенных незакрепленных конструкций, материалов; движущиеся части строительных машин, передвигаемые ими предметы; острые кромки, углы, торчащие штыри; повышенное содержание в воздухе рабочей зоны пыли и вредных веществ; расположение рабочего места вблизи перепада по высоте 1,3м и более. Работники должны быть обеспечены касками, спецодеждой, инвентарем и инструментом.

Работы следует выполнять в светлое время суток.

Очередность демонтажа следующая:

- демонтаж стыковых скреплений с сортировкой накладок и стыковых болтов на старогодные и металлолом;
- демонтаж рельсов и элементов скреплений с сортировкой снятых материалов на старогодные и металлолом;
- уборка деревянных шпал из балластной призмы;
- сортировка деревянных шпал по степени годности на старогодные и строительный мусор;
- планировка территории после демонтажа шпал и рельс.

Материалы от разборки следует складировать только в местах, отведенных для этих целей и в

Взам. инв. №	
Подп. и дата	
Инв. № подл	

						01-01-111-ПОД	Лист
Изм.	Кол.уч	Лист	№ док.	Подп.	Дата		18

количествах, определенных проектом производства работ.

Для строповки груза на крюк грузоподъемной машины должны назначаться стропальщики. Способы строповки грузов должны исключать возможность падения или скольжения застропованного груза. При выполнении погрузочно-разгрузочных работ не допускаются строповка груза, находящегося в неустойчивом положении, а также исправление положения элементов строповочных устройств на приподнятом грузе, оттяжка груза при косом расположении грузовых канатов. Для обеспечения безопасности при производстве погрузочно-разгрузочных работ с применением грузоподъемного крана его владелец и организация, производящая работы, обязаны выполнять следующие мероприятия:

- на месте производства работ не допускается нахождение лиц, не имеющих отношение к выполнению работ;

- при наличии большого количества пыли используются индивидуальные средства защиты, а также осуществляется пылеподавление методом орошения;

- работы по разборке выполняются под руководством инженеров, мастеров или специалистов с опытом работы по разборке (сносу), имеющих свидетельства о подготовке по охране здоровья и труда;

- работы по демонтажу могут выполняться только рабочими, достигшими 18-ти летнего возраста, а ручные работы – только рабочими мужского пола;

- к работам с пневматическими инструментами допускаются лица не моложе 21 года;

Изм.	Кол.уч	Лист	№ док.	Подп.	Дата	Взам. инв. №	Подп. и дата	Инов. № подл	01-01-111-ПОД	Лист
										19

- рабочие площадки и дороги постоянно очищаются от обломков и мешающих предметов;
- лица, работающие в зоне производства демонтажных работ своевременно оповещаются о предстоящих мероприятиях и в случае необходимости документально знакомятся с особыми правилами поведения.

Строительная площадка должна быть оборудована комплексом первичных средств пожаротушения – песок, лопаты, багры, огнетушители.

В целях соблюдения противопожарной безопасности объекта, сохранности существующих зданий, сооружений и механизмов должностные лица (мастер, прораб, начальник участка) обязаны:

- произвести инструктаж всех участвующих в выполнении работ лиц с регистрацией в специальном журнале;
- знать и точно выполнять правила пожарной безопасности, осуществлять контроль за соблюдением их всеми работающими при демонтаже;
- обеспечить наличие, исправное содержание и готовность к применению средств пожаротушения;
- обеспечить отключение после окончания рабочей смены всей системы электроснабжения строительной площадки, кроме дежурного освещения, освещения мест проходов, проездов территории строительной площадки;
- регулярно не реже одного раза в смену проверять противопожарное состояние объекта, временных зданий и сооружений, складов;

Взам. инв. №	
Подп. и дата	
Инв. № подл	

– обязательно знать пожарную опасность материалов и конструкций;

– установить перечень профессий, работники которых должны проходить обучение по программе пожарно-технического минимума.

Курить на территории строительной площадки разрешается только в специально отведенных местах с надписью "Место для курения".

Инов.№ подл	Подп. и дата	Взам. инв. №								
									Лист	
									21	
Изм.	Кол.уч	Лист	№ док.	Подп.	Дата	01-01-111-ПОД				

**10. ПЕРЕЧЕНЬ МЕРОПРИЯТИЙ ПО ОБЕСПЕЧЕНИЮ  
БЕЗОПАСНОСТИ НАСЕЛЕНИЯ, В ТОМ ЧИСЛЕ ЕГО ОПОВЕЩЕНИЕ  
И ЭВАКУАЦИЯ (ПРИ НЕОБХОДИМОСТИ)**

Выбранные методы производства работ исключают создание какой-либо потенциальной опасности для населения.

Пребывание посторонних людей в зонах производства работ запрещено.

Перед началом демонтажных работ должны быть приняты меры, препятствующие несанкционированному доступу на строительную площадку людей и животных.

Инов.№ подл	Подп. и дата	Взам. инв. №							Лист
Изм.	Кол.уч	Лист	№ док.	Подп.	Дата	01-01-111-ПОД			22

11. ОПИСАНИЕ РЕШЕНИЙ ПО ВЫВОЗУ И УТИЛИЗАЦИИ ОТХОДОВ

Элементы

демонтируемой

железнодорожной

инфраструктуры

необщего пользования

ИП Юй Ю. С.

(разобраный участок железнодорожного пути № 6211/Г)

перевозятся, для последующей сортировки, повторном

использовании для нужд предприятия с помощью

автомобильного транспорта на специальную существующую

площадку складирования на территории предприятия на

расстояние до 0,1 км от места демонтажа (см. настоящий

раздел - графические материалы - Лист 1) .

Инов.№ подл	Подп. и дата	Взам. инв. №							01-01-111-ПОД	Лист
										23
			Изм.	Кол.уч	Лист	№ док.	Подп.	Дата		



**12. ПЕРЕЧЕНЬ МЕРОПРИЯТИЙ ПО РЕКУЛЬТИВАЦИИ И  
БЛАГОУСТРОЙСТВУ ЗЕМЕЛЬНОГО УЧАСТКА (ПРИ  
НЕОБХОДИМОСТИ)**

Мероприятия по рекультивации и благоустройству земельного участка в проекте не предусматриваются.

Инов.№ подл	Подп. и дата	Взам. инв. №							01-01-111-ПОД	Лист	
											24
			Изм.	Кол.уч	Лист	№ док.	Подп.	Дата			

**13. СВЕДЕНИЯ ОБ ОСТАЮЩИХСЯ ПОСЛЕ СНОСА (ДЕМОНТАЖА)  
В ЗЕМЛЕ И В ВОДНЫХ ОБЪЕКТАХ КОММУНИКАЦИЯХ,  
КОНСТРУКЦИЯХ И СООРУЖЕНИЯХ; СВЕДЕНИЯ О НАЛИЧИИ  
РАЗРЕШЕНИЙ ОРГАНОВ ГОСУДАРСТВЕННОГО НАДЗОРА НА  
СОХРАНЕНИЕ ТАКИХ КОММУНИКАЦИЙ, КОНСТРУКЦИЙ И  
СООРУЖЕНИЙ В ЗЕМЛЕ И В ВОДНЫХ ОБЪЕКТАХ В СЛУЧАЯХ,  
КОГДА НАЛИЧИЕ ТАКОГО РАЗРЕШЕНИЯ ПРЕДУСМОТРЕНО  
ЗАКОНОДАТЕЛЬСТВОМ РОССИЙСКОЙ ФЕДЕРАЦИИ**

Все подземные сооружения и конструкции,  
находящиеся на территории строительной площадки,  
полностью извлекаются из земли и транспортируются на  
специальную площадку в границах территории ИП Юй Ю.С.  
на расстояние до 0,1 км от места демонтажа.

Инв.№ подл	Подп. и дата	Взам. инв. №							01-01-111-ПОД	Лист
										25
			Изм.	Кол.уч	Лист	№ док.	Подп.	Дата		

14. СВЕДЕНИЯ О НАЛИЧИИ СОГЛАСОВАНИЯ С  
СООТВЕТСТВУЮЩИМИ ОРГАНАМИ, В ТОМ ЧИСЛЕ ОРГАНАМИ  
ГОСУДАРСТВЕННОГО НАДЗОРА, ТЕХНИЧЕСКИХ РЕШЕНИЙ ПО  
СНОСУ (ДЕМОНТАЖУ) ОБЪЕКТА ПУТЕМ ВЗРЫВА, СЖИГАНИЯ  
ИЛИ ИНЫМ ПОТЕНЦИАЛЬНО ОПАСНЫМ МЕТОДОМ, ПЕРЕЧЕНЬ  
ДОПОЛНИТЕЛЬНЫХ МЕР ПО БЕЗОПАСНОСТИ ПРИ  
ИСПОЛЬЗОВАНИИ ПОТЕНЦИАЛЬНО ОПАСНЫХ МЕТОДОВ СНОСА

Проект не предусматривает производство демонтажных работ путем взрыва, сжигания или иным потенциально опасным путем.

Инв.№ подл	Подп. и дата	Взам. инв. №							01-01-111-ПОД	Лист
										26
			Изм.	Кол.уч	Лист	№ док.	Подп.	Дата		

15.      ПЕРЕЧЕНЬ ПРОЕКТНЫХ РЕШЕНИЙ ПО УСТРОЙСТВУ  
             ВРЕМЕННЫХ ИНЖЕНЕРНЫХ СЕТЕЙ НА ПЕРИОД СТРОИТЕЛЬСТВА  
             ЛИНЕЙНОГО ОБЪЕКТА

Устройство временных инженерных сетей на период  
демонтажа линейного объекта проектом не  
предусматривается.

Инв.№ подл	Подп. и дата	Взам. инв. №

Изм.	Кол.уч	Лист	№ док.	Подп.	Дата

01-01-111-ПОД

## 16. ТЕХНИКО-ЭКОНОМИЧЕСКИЕ ПОКАЗАТЕЛИ

Технико-экономические показатели проекта организации работ по сносу и демонтажу объектов капитального строительства представлены в табл. № 16.1.

Таблица 16.1

Наименование	Показатели
Объем СМР в ценах 3 квартала 2022 г.	5978,927 тыс. руб.
Продолжительность работ	7 дней
Трудоемкость строительства	850 чел-час.
Максимальное количество работающих	15 чел.

Инв.№ подл	Подп. и дата	Взам. инв. №							Лист	
									28	
			Изм.	Кол.уч	Лист	№ док.	Подп.	Дата	01-01-111-ПОД	

## **ПРИЛОЖЕНИЯ**

Приложение №1  
к договору № 14-Т/2021  
от « 10 » 03 2021 г.

### Техническое задание

На выполнение проектно-изыскательских работ по титулу «Примыкание путей общего пользования индивидуального предпринимателя Юй Ю.С. к путям общего пользования на станции Жинхеген»

№ п/п	Перечень основных данных и требований	Основные данные и требования
1	Наименование объекта капитального строительства	«Железнодорожный путь общего пользования ИП Юй Ю.С. примыкающего к железнодорожному пути общего пользования №6 ИП Юй Ю.С. на железнодорожной станции Жинхеген Забайкальской железной дороги – филиала ОАО «РЖД»
2	Район, пункт и площадка проектирования	Забайкальский край, Хилокский район, станция Жинхеген.
3	Заказчик	Индивидуальный предприниматель Юй Юлия Станиславовна.
4	Вид строительства	Новое строительство
5	Стадийность проектирования	Проектирование выполняется в две стадии и включает инженерно-экологические изыскания и разработка экологической документации, комплексные инженерные изыскания, разработку проектной документации, рабочей документацию в объеме, необходимом для производства строительно-монтажных работ.
6	Исходные данные для проектирования	<ol style="list-style-type: none"> <li>1. Протокол определения места примыкания строящегося железнодорожного пути общего пользования ИП Юй Ю.С.</li> <li>2. Категория железнодорожного пути- IV категории.</li> <li>3. Общая протяженность железнодорожного пути – 309 метров.</li> <li>3.1. Подвижной состав – полувагоны;</li> <li>3.2. Отстой порожних вагонов.</li> </ol>
7	Цели и виды инженерных изысканий	Получение результатов инженерно-геодезических, инженерно-геологических, инженерно-экологических изысканий и иных изысканий, достаточных для принятия проектных решений и разработки проектной документации.
8	Требования к комплексным изысканиям, обследовательским и обмерным работам.	<p>Изыскательские работы выполнять в соответствии с требованиями нормативных документов:</p> <ol style="list-style-type: none"> <li>1. Свод правил СП 47.13330.2016. Инженерные изыскания для строительства. Основные положения. Актуализированная редакция СНиП 11-02-96. Издание официальное. Москва, 2016г.</li> <li>2. Свод правил СП 446.1325800.2019. Инженерно-геологические изыскания для строительства. Общие правила производства работ. Издание официальное. Москва, 2019г.</li> <li>3. Свод правил СП 11-102-97 Инженерно-экологические изыскания для строительства.</li> </ol>
9	Требования к проектной документации	<ol style="list-style-type: none"> <li>1. <b>Объем перевозок.</b> <ol style="list-style-type: none"> <li>1.1 Категория железнодорожного пути- IV категории.</li> <li>1.2 Общая протяженность железнодорожного пути – 309 метров.</li> <li>1.3 Объем перевозок.</li> <li>1.4 Отстой порожних вагонов</li> <li>1.5 Подвижной состав – полувагоны</li> </ol> </li> <li>1.6 <b>Сторонность примыкания железнодорожных путей общего пользования:</b></li> </ol>

	<p>1.7 Примыкание железнодорожных путей необщего пользования индивидуального предпринимателя Юй Ю.С. к путям необщего пользования индивидуального предпринимателя Юй Ю.С. на станции Жинхеген» Забайкальской железной дороги.</p> <p>1.8 Точные ординаты мест примыкания определить комиссионно в соответствии с Порядком определения мест примыкания строящихся, реконструируемых или восстановленных железнодорожных путей необщего пользования к железнодорожным путям общего пользования, утвержденным приказом Минтранса РФ от 6 августа 2008 года № 127.</p> <p><b>2. Основные принципы взаимодействия железнодорожных путей необщего пользования индивидуального предпринимателя Юй Ю.С. и железнодорожных путей общего пользования станции Жинхеген:</b></p> <p>2.1 Прибытие и отправление грузовых поездов на (с) приемо-отправочные пути общего пользования железнодорожной станции Жинхеген, магистральными локомотивами ОАО «РЖД».</p> <p>2.2 Коммерческий осмотр, техническое обслуживание вагонов и приемосдаточные операции по прибытию и отправлению выполняются на железнодорожных путях необщего пользования индивидуального предпринимателя Юй Ю.С.</p> <p>2.3 Расстановка вагонов по местам отстоя, маневровые передвижения на путях необщего пользования индивидуального предпринимателя Юй Ю.С. осуществляется локомотивом ОАО «РЖД».</p> <p><b>3. Требования к развитию железнодорожной инфраструктуры:</b></p> <p>3.1 <b>По хозяйству пути:</b></p> <p>3.1.1 Тип верхнего строения главных и приема-отправочных путей: рельсы Р-65; шпалы железобетонные новые; скрепление ЖБР-65 III - новое; балласт щебеночный - толщина не менее 20 см под шпалой.</p> <p>3.1.2 Стрелочные переводы Р-65, марки 1/9, на деревянных брусьях, новые.</p> <p>3.1.3 Укладку стрелочных переводов проектировать только в прямых участках пути.</p> <p>3.1.4 Устройство водоотводных сооружений для отвода воды от тела земляного полотна и пропуска существующих водотоков.</p> <p>3.2 <b>По хозяйству энергообеспечения:</b></p> <p>3.2.1 наружное освещение в соответствии с требованиями ГОСТ Р 54984-2012 Освещение наружное объектов железнодорожного транспорта.</p> <p>3.3 <b>По хозяйству перевозок:</b></p> <p>3.3.1 Строительство путей необщего пользования для выполнения грузовых операций, отстоя порожнего подвижного состава полезной длиной не менее 17 условный вагон. Потребное количество путей определить проектом;</p> <p>3.3.2 Оборудование путей необщего пользования индивидуального предпринимателя Юй Ю.С. предохранительными устройствами для предупреждения самопроизвольного выхода подвижного состава. Тип предохранительных устройств определить проектом.</p> <p>3.4 <b>По хозяйству коммерческой работы в сфере грузовых перевозок:</b></p> <p>- путь для отстоя вагонов расположить на горизонтальной площадке с «нулевым» уклоном;</p>
--	-----------------------------------------------------------------------------------------------------------------------------------------------------------------------------------------------------------------------------------------------------------------------------------------------------------------------------------------------------------------------------------------------------------------------------------------------------------------------------------------------------------------------------------------------------------------------------------------------------------------------------------------------------------------------------------------------------------------------------------------------------------------------------------------------------------------------------------------------------------------------------------------------------------------------------------------------------------------------------------------------------------------------------------------------------------------------------------------------------------------------------------------------------------------------------------------------------------------------------------------------------------------------------------------------------------------------------------------------------------------------------------------------------------------------------------------------------------------------------------------------------------------------------------------------------------------------------------------------------------------------------------------------------------------------------------------------------------------------------------------------------------------------------------------------------------------------------------------------------------------------------------------------------------------------------------------------------------------------------------------------------------------------------------------------------------------------------------------------------------------------------------------------------------------------------------------------------------------------------------------------------------------------------------------------------------------------------------------------------------------------------------------------------------------------------------------------------------------------------------------------------------------------------------------------------------------------------------------------------------------------------------------------------------------------------------------------------------------------------------------------------------------------------------------------------------------------------------------------------------------------------------



		<p>ции работы железнодорожных станций, Забайкальской дирекции управления движением, Забайкальской дирекции инфраструктуры, Забайкальской дирекции по энергообеспечению, управления железной дороги.</p> <p>4.12 При попадании объектов строительства в полосу отвода железной дороги или другие арендованные участки ОАО «РЖД» выдать Заказчику план с границами участков для заключения с ОАО «РЖД» договора субаренды части земельного участка для целей строительства.</p>
10	Продолжительность выполнения работ	Не более 180 календарных дней
11	Требования Заказчика к выполнению работ	Наличие выдаваемого саморегулируемой организацией действующего Свидетельства о допуске к данным работам.
12	Состав разделов проектной документации	<p>Предпроектная оценка воздействия на окружающую среду и получения заключения экологической экспертизы.</p> <p>Проектную документацию разработать в соответствии с Постановлением Правительства РФ от 16.02.2008 N 87 (ред. от 21.12.2020) "О составе разделов проектной документации и требованиях к их содержанию":</p> <p>Раздел 1 Пояснительная записка</p> <p>Раздел 2 Проект полосы отвода</p> <p>Раздел 3 Технологические и конструктивные решения объекта</p> <p>Раздел 4 Здания, строения и сооружения</p> <p>Раздел 5 Проект организации строительства</p> <p>Раздел 6 Проект организации работ по демонтажу линейного объекта (при необходимости)</p> <p>Раздел 7 Мероприятия по охране окружающей среды</p> <p>Раздел 8 Мероприятия по обеспечению пожарной безопасности и мероприятий по предупреждению чрезвычайных ситуаций природного и техногенного характера.</p> <p>Раздел 9 Смета на строительство</p> <p>Раздел 10 Иная документация (при необходимости).</p>
13	Состав разделов рабочей документации	Согласовать с Заказчиком в процессе проектирования.
14	Дополнительные требования	Сопровождение проектной документации при прохождении экспертизы.
15	Количество экземпляров документации	<p>Проектную и рабочую документацию представить:</p> <ul style="list-style-type: none"> <li>- в 4-х экземплярах в бумажном виде (после получения положительного заключения экспертизы);</li> <li>- в 1 экз. на электронном носителе в формате pdf (сформированные тома с подписями и печатями) – после получения положительного заключения экспертизы);</li> <li>- в 1 экз. на электронном носителе все материалы проектной и рабочей документации в редактируемых форматах (после получения положительного заключения экспертизы); - документация представляется в русскоязычном варианте: текстовые файлы в формате текстового редактора MS Word 2007 и выше (*.doc), расчетные файлы MS Excel 2007 и выше (*.xls), чертежи в формате AutoCad (Автокад) (*.dwg), файлы расчетов конструкций в программах SCAD либо ЛИРА, сметы – в формате arps.</li> </ul>

		<p>пии работы железнодорожных станций, Забайкальской дирекции управления движением, Забайкальской дирекции инфраструктуры, Забайкальской дирекции по энергообеспечению, управления железной дороги.</p> <p>4.12 При попадании объектов строительства в полосу отвода железной дороги или другие арендованные участки ОАО «РЖД» выдать Заказчику план с границами участков для заключения с ОАО «РЖД» договора субаренды части земельного участка для целей строительства.</p>
10	Продолжительность выполнения работ	Не более 180 календарных дней
11	Требования Заказчика к выполнению работ	Наличие выдаваемого саморегулируемой организацией действующего Свидетельства о допуске к данным работам.
12	Состав разделов проектной документации	<p>Предпроектная оценка воздействия на окружающую среду и получения заключения экологической экспертизы.</p> <p>Проектную документацию разработать в соответствии с Постановлением Правительства РФ от 16.02.2008 N 87 (ред. от 21.12.2020) "О составе разделов проектной документации и требованиях к их содержанию":</p> <p>Раздел 1 Пояснительная записка</p> <p>Раздел 2 Проект полосы отвода</p> <p>Раздел 3 Технологические и конструктивные решения объекта</p> <p>Раздел 4 Здания, строения и сооружения</p> <p>Раздел 5 Проект организации строительства</p> <p>Раздел 6 Проект организации работ по демонтажу линейного объекта (при необходимости)</p> <p>Раздел 7 Мероприятия по охране окружающей среды</p> <p>Раздел 8 Мероприятия по обеспечению пожарной безопасности и мероприятий по предупреждению чрезвычайных ситуаций природного и техногенного характера.</p> <p>Раздел 9 смета на строительство</p> <p>Раздел 10 Иная документация (при необходимости).</p>
13	Состав разделов рабочей документации	Согласовать с Заказчиком в процессе проектирования.
14	Дополнительные требования	Сопровождение проектной документации при прохождении экспертизы.
15	Количество экземпляров документации	<p>Проектную и рабочую документацию представить:</p> <ul style="list-style-type: none"> <li>- в 4-х экземплярах в бумажном виде (после получения положительного заключения экспертизы);</li> <li>- в 1 экз. на электронном носителе в формате pdf (сформированные тома с подписями и печатями – после получения положительного заключения экспертизы);</li> <li>- в 1 экз. на электронном носителе все материалы проектной и рабочей документации в редактируемых форматах (после получения положительного заключения экспертизы); - документация представляется в русскоязычном варианте: текстовые файлы в формате текстового редактора MS Word 2007 и выше (*.doc), расчетные файлы MS Excel 2007 и выше (*.xls), чертежи в формате AutoCad (Автокад) (*.dwg), файлы расчетов конструкций в программах SCAD либо ЛИРА, сметы – в формате arps.</li> </ul>

От «Исполнителя»  
Директор ООО «Транспортное Проектиро-  
вание и Логистика»



Клейманова В.М.

От «Заказчика»  
Индивидуальный предприниматель  
Юй Ю.С.



Юй Ю.С.

**ПРОТОКОЛ**  
**работы комиссии по определению места примыкания**  
**строящегося железнодорожного пути необщего пользования индивидуального**  
**предпринимателя Юй Юлии Станиславовны к существующему железнодорожному**  
**пути необщего пользования №6 индивидуального предпринимателя Юй Юлии**  
**Станиславовны на железнодорожной станции Жипхеген Забайкальской железной**  
**дороги - филиала ОАО «РЖД»**

18 ноября 2019г.

п.Жипхеген

Комиссия в составе:

**Председатель комиссии:** Трухин В.В. – представитель ИП Юй Ю.С. по доверенности от 31.10.2019г. №2

**Члены комиссии:** Бондарченко А.А. – начальник отдела ПУЖТ и ФИ Дальневосточного территориального управления Росжелдора

руководствуясь Приказом Минтранса России от 06.08.2008 № 125 «Об утверждении Порядка примыкания к железнодорожным путям необщего пользования строящихся железнодорожных путей необщего пользования» рассмотрела представленные материалы и возможные места примыкания строящегося железнодорожного пути необщего пользования ИП Юй Ю.С. к существующему железнодорожному пути необщего пользования №6 индивидуального предпринимателя Юй Ю.С. на железнодорожной станции Жипхеген Забайкальской железной дороги - филиала ОАО «РЖД»

Комиссия большинством голосов (за 2 против 0) решила:

с учетом положений нормативных актов, стандартов, технических норм и правил в области строительства и эксплуатации железнодорожных путей необщего пользования, определить место примыкания строящегося железнодорожного пути необщего пользования ИП Юй Ю.С. к железнодорожному пути необщего пользования № 6 ИП Юй Ю.С. на расстоянии 310 метров от изостыка мачтового светофора М10 в направлении тупикового упора железнодорожного пути №6.

Точное место примыкания определить проектом выполненной специализированной организацией с учётом расхождения от выбранного места примыкания не более 25 метров.

**Председатель комиссии:**  
 представитель ИП Юй Ю.С.  
 по доверенности от 31.10.2019г. №2

*В.В.Трухин* – В.В.Трухин

**Члены комиссии:**  
 Начальник отдела ПУЖТ и ФИ  
 Дальневосточного территориального  
 управления Росжелдора



*А.А.Бондарченко*

А.А. Бондарченко

## **ГРАФИЧЕСКАЯ ЧАСТЬ**

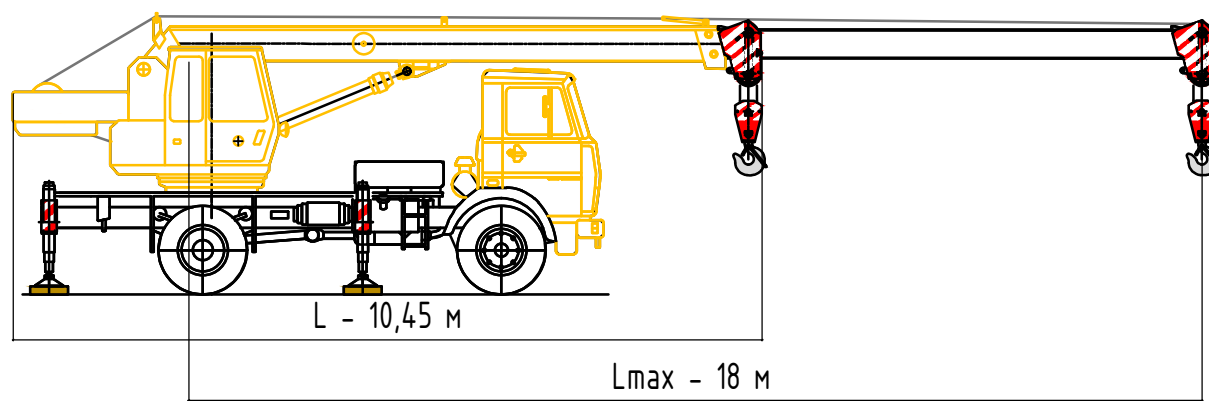
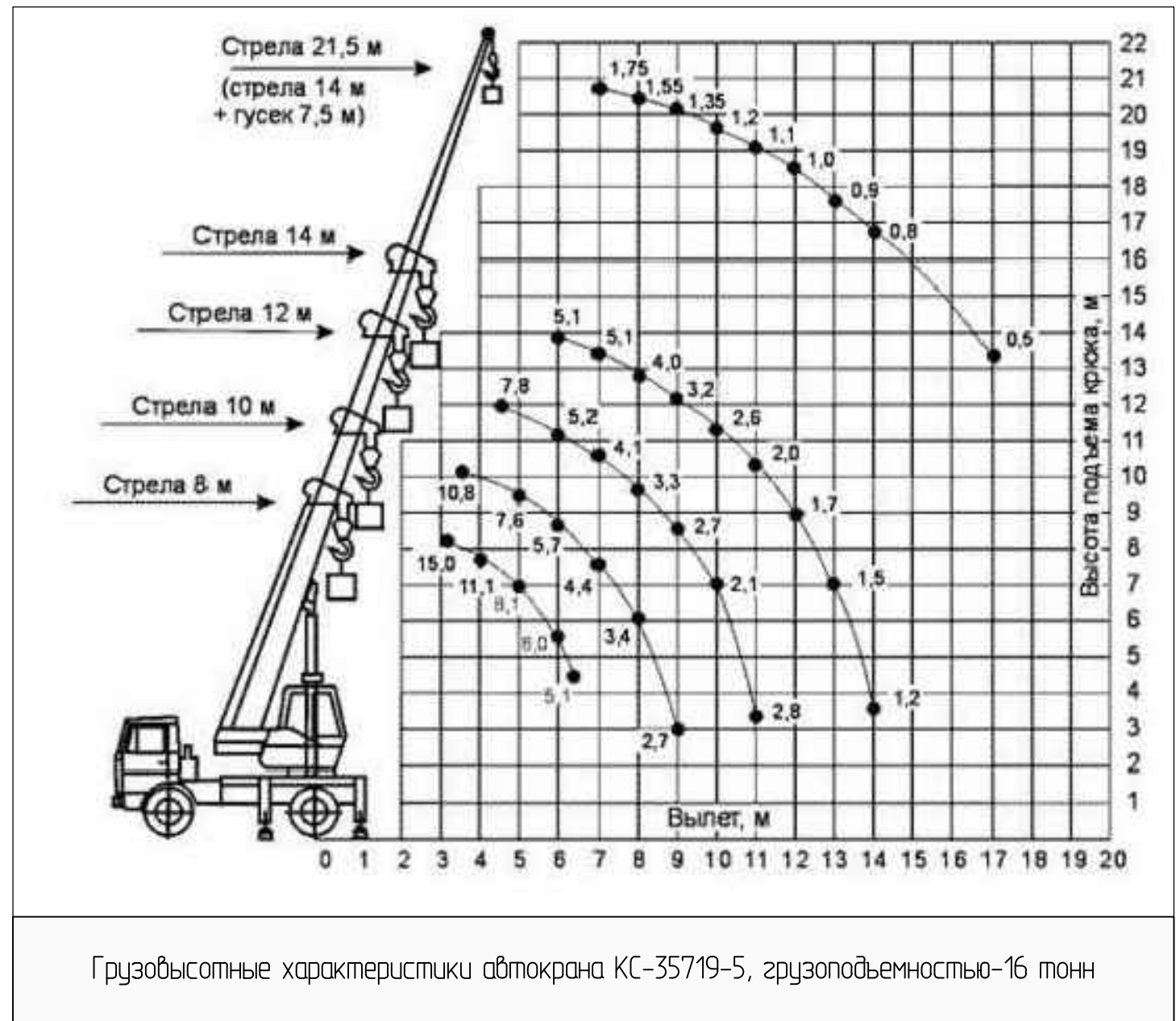


Экспликация демонтируемых объектов

№ п/п	Наименование сооружения	Кол-во, шт	Протяженность, м	Границы демонтажа
1	Демонтаж участка железнодорожного пути необщего пользования № 6211/Г ИП Юй Ю.С.	-	40,00	ПК04+32,50 - ПК04+72,50

Примечания:

1. Проектом организации работ по сносу и демонтажу объектов капитального строительства предусмотрен снос (демонтаж) объектов железнодорожной инфраструктуры ИП Юй Ю. С.
2. До начала работ по разборке необходима отключить все инженерные коммуникации, наметить места разъединения конструкций в соответствии с последовательной схемой их удаления, установить (при необходимости) временные крепления конструкций, обеспечить места производства работ временными ограждениями.
3. Очередность демонтажа следующая:
- демонтаж стыковых креплений с сортировкой накладок и стыковых балтов на старогардные и металлолом;
  - демонтаж рельсов и элементов креплений с сортировкой снятых материалов на старогардные и металлолом;
  - уборка деревянных шпал из балластной призмы;
  - сортировка деревянных шпал по степени годности на старогардные и строительный мусор;
  - планировка территории после демонтажа шпал и рельсов
4. Материалы от разборки следует складировать на существующей площадке на территории предприятия ИП Юй Ю. С.



Условные обозначения:

- Существующий путь необщего пользования № 6 ИП Юй Ю.С.
- Проектируемый путь необщего пользования № 6а ИП Юй Ю.С.
- Проектируемый стрелочный перевод № 1 ИП Юй Ю.С.
- Существующий путевой упор № 1 ИП Юй Ю.С.
- Существующее ограждение
- Проектируемая rampa для погрузки угля пути необщего пользования № 2 ИП Юй Ю.С.
- Водотводный ж/б лоток
- Площадка складирования строительных материалов

1 Повышенный путь для погрузки угля

Демонтаж объектов железнодорожной инфраструктуры ИП Юй Ю.С.

Опасные зоны работы крана

Примечания:

1. План демонтажа участка пути необщего пользования индивидуального предпринимателя Юй Ю.С. разработан по материалам изысканий, выполненных ООО "Транспортное Проектирование и Логистика" в апреле 2022 г.
2. Система высот – Балтийская 77.
3. Система координат-МСК 75.
4. Пикетаж пути ИП Юй Ю.С. разбит от стыка раннего рельса ЦПТ № 1 пути № 6а (Расстояние до стыка РР ОП № 24 ст. Жиховск – 503,80 м)

Заказчик ИП Юй Ю.С. – 01-01-111-ПОД						
Примечание: проект необщего пользования индивидуального предпринимателя Юй Ю.С. к путям необщего пользования на станции Жиховск						
Изм.	Кол.	Лист	Итого	Подпись	Дата	
Разработчик	Исполнитель	Проверенный	Согласованный	Согласованный	Согласованный	
Выполнен	Исполнитель	Проверенный	Согласованный	Согласованный	Согласованный	
ИП	Директор М.А.	С.А.	С.А.	С.А.	С.А.	
Исполнитель	Ефимов Н.А.	С.А.	С.А.	С.А.	С.А.	
План организации земельного участка М 1:1000				ООО "Транспортное Проектирование и Логистика"		



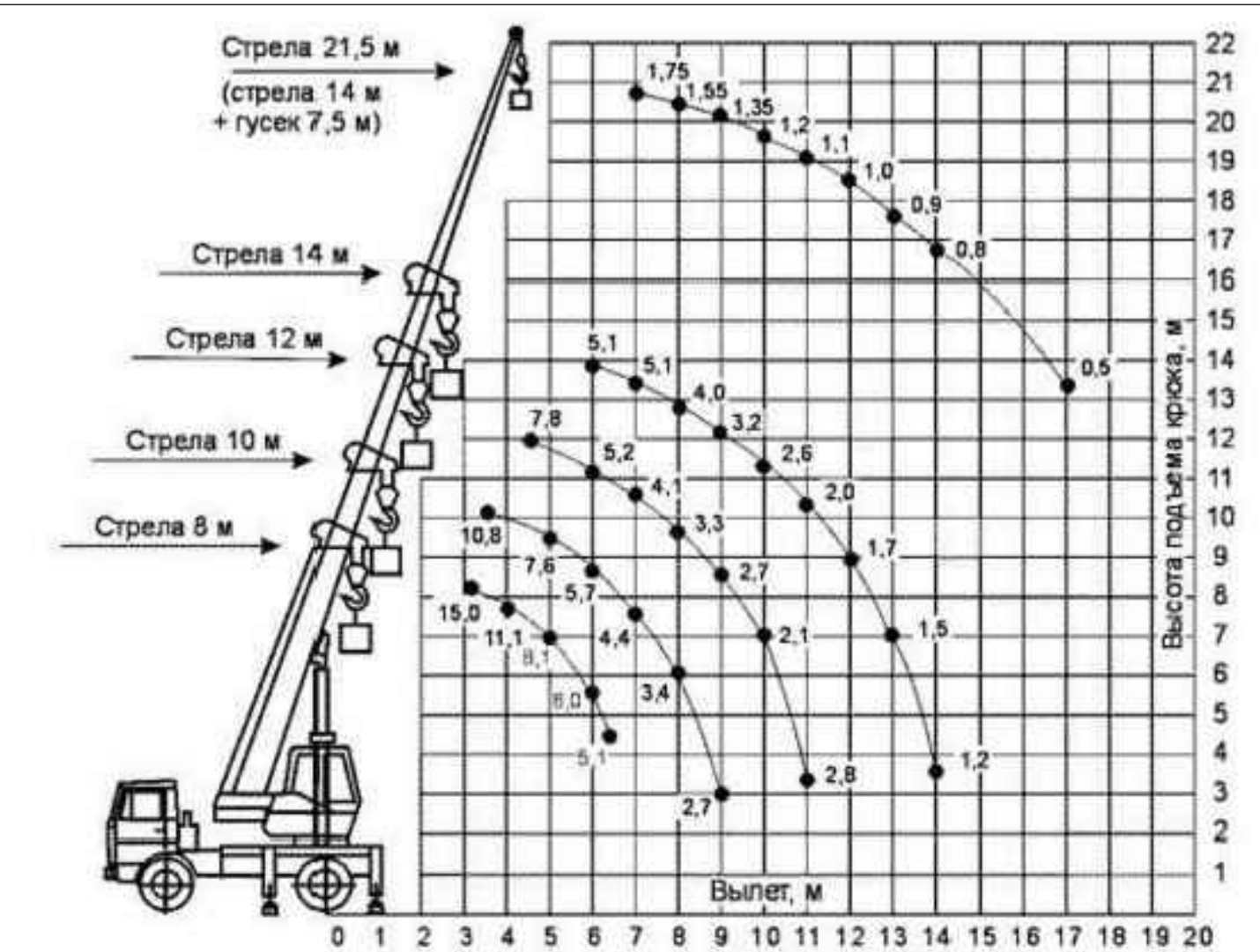
Потребность в основных строительных машинах и механизмах

№ п/п	Наименование (марка механизма)	Потребность, ед.	Примечания
1	Автокран КС – 35719-5, з/п –16 тонн	1	
2	Автомобиль дорожной с полуприцепом КаМАЗ 54115, з/п-20,1 тонн	1	
3	Бульдозер Б10м	1	
4	Ключ путевой универсальный	1	
5	Угловая шлифовальная машина (УШМ), мощностью – 2000 Вт	1	

Технологическая последовательность при демонтаже сооружений

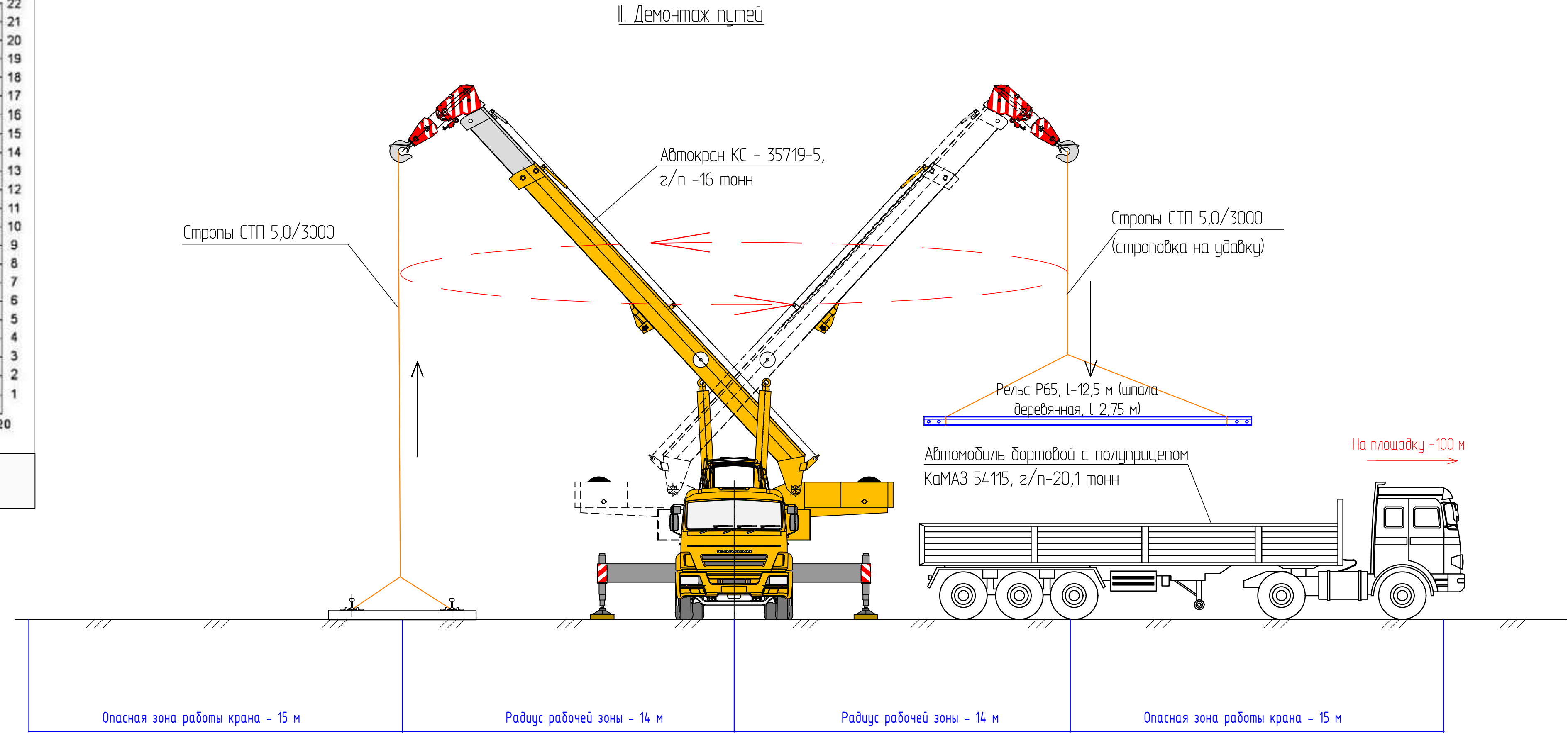
Демонтаж участка пути неодолеваемого пользования № 6211/Г:

- Разъединить стыковые и рельсовые крепления путей при помощи универсального путевого ключа (КПУ) с сортировкой накладок и стыковых болтов на старогонные и металлолом.
- Произвести строповку рельс Р65, l- 12,5 м стропами СТП 5,0/3000 при помощи автокрана КС – 35719-5, з/п –16 т. Количество рельс в одной строповке- 4 рельса. Общее количество захватов (строповок) – 2 шт. Строповка на удавку.
- Автокраном КС – 35719-5, з/п –16 т осуществить погрузку рельс в автомобиль дорожной с полуприцепом КаМАЗ 54115, з/п-20,1 т. Произвести расстроповку рельс.
- Произвести строповку деревянных шпал l- 2,75 м стропами СТП 5,0/3000 при помощи автокрана КС – 35719-5, з/п –16 т. Количество шпал в одной строповке- 12 шпал. Общее количество захватов (строповок) – 5 шт.
- Автокраном КС – 35719-5, з/п –16 т осуществить погрузку шпал в автомобиль дорожной с полуприцепом КаМАЗ 54115, з/п-20,1 т. Произвести расстроповку шпал.
- Транспортировать погруженные рельсы и шпалы (общей массой-11,54 т) на площадку складирования строительных материалов и конструкций №2 на расстояние 100 м с последующей выгрузкой. Общее количество груженых рейсов – 1 шт. – По окончании демонтажа путей произвести планировку территории бульдозером Б10М. Площадь планировки, S – 165 кв. м.



Грузовысотные характеристики автокрана КС-35719-5, грузоподъемностью-16 тонн

Знаковая сигнализация				
№ п/п	Условное обозначение	Наименование		
1		Знак W09 по гост Р12.4.026-2015 "Внимание опасность"		
2		Знак W06 по гост Р12.4.026-2015 "Опасно. Возможно падение груза"		
3		Знак P03 по гост Р12.4.026-2015 "Проход запрещен"		
4		Стоянка крана		
5		Сигнальное ограждение		



Общие указания по производству работ

Производство работ по демонтажу конструкций должно осуществляться по разработанному в соответствии с актом обследования ППР и Приказа № 833Н от 11. 12 2020 г.  
До начала работ по разборке необходимо отключить все инженерные коммуникации, наметить места разъединения конструкций в соответствии с последовательной схемой их удаления, установить (при необходимости) временные крепления конструкций, обеспечить места производства работ временными ограждениями.  
При производстве работ обязательно вести визуальное наблюдение за состоянием разбираемых конструкций. Сотрудники должны быть обеспечены средствами связи. Подходить к разбираемым конструкциям, а также ведение последующих работ допускается только с разрешения лица, ответственного за безопасное ведение работ.

Расчет опасных зон работы крана

Расчет опасных зон при демонтаже участка пути неодолеваемого пользования № 6 краном, грузоподъемностью-16 т (Hmax крюка-3м):  
 $0,5Bz+Lz+X=0,5 \times 2,75 + 12,5 + 1 = 15 \text{ м};$   
где Bz – наименьший габарит перемещаемого груза (шпала деревянная)- 2,75 м;  
Lz – наибольший габарит перемещаемого груза (рельс Р 65) – 12,5 м;  
X – расстояние отлета при перемещении груза краном (определено методом интерполяции, согласно Приложения Г-табл. Г1 – Постановления № 80 от 23.07.2001 г. – О принятии строительных норм и правил Российской Федерации "Безопасность труда в строительстве. Часть 1. Общие требования).

Заказчик: ИП Юй Ю.С. - 01-01-111-ПОД					
Примыкание путей необщего пользования индивидуального предпринимателя Юй Ю.С. к путям необщего пользования на станции Железнодорожная					
Изм.	Кол.	Лист	№обз.	Подпись	Дата
Разработан	Нестеренко О.А.		1		01.08.2022
	Нестеренко О.А.				
Выполнен	Нестеренко О.А.		1		01.08.2022
Станция Железнодорожная: Заводская железная дорога. Пути необщего пользования индивидуального предпринимателя Юй Ю.С.					
ПП	Демидов М.А.		1		01.08.2022
Начальник	Ефименко Н.А.				
Технологическая карта-схема последовательности производства демонтажных работ				ООО "Транспортное Проектирование и Логистика"	